

CS シリーズ・ブレスレット型

取扱説明書・保証書

対応デバイス



Android 4.3以上

iOS 8.0以上

このたびは、ommix (オムミックス) をお買い上げ頂きありがとうございます。ご使用前にこの取扱説明書をよくお読みの上、正しくお使いください。お読みになった後は、いつでも見られるようなところに必ず保管して置いてください。

※写真のベルト色はブラックです。本体は共通デザインで他にブルー、ピンクがあります。

ご使用前に必ずお読みください

◆本製品は医療機器の代替品としてのご使用はできません。心拍計/血中酸素計は参考としてお使いください。
◆下記の方がご使用の場合は、医師と必ずご相談下さい。
・医師の治療を受けている方で心臓ペースメーカーなどの体内埋め込み型の医療機器をご使用されている方。
・普段あまり体を動かさない、運動・健康に不安のある方。

◆時計とスマホの連動が一旦切れていた場合に時刻が合わない場合があります。時計の時刻はスマホのBluetoothによってスマホの時刻が時計に反映されています。時計とスマホの連動が再開すれば時刻はスマホによって修正されます。ご了承下さい。

◆時計の付け方が適度でないか又は離れている場合は正しく測定できない場合があります。センサーが正しく当たってない場合でも自動で感知する場合があります。ご了承下さい。

【防水・防塵】について IP67 規格 - IEC (国際電気標準会議) JIS (日本工業規格)

この製品は IP67 生活防水の規格になります。手洗い、雨、浅瀬での使用には対応しますが水泳、シャワー、ダイビング、サーフィンなどには対応していません。この機能は恒久的なものではなく経年と共に劣化する場合がございます。製品が石鹸水、シャワージェル、洗剤、香水、ローション、オイルなどにさらされる場合や、サウナなどの高温多湿環境の場合、液体侵入による機器が損傷する恐れがあります。また、それらは無償修理の保証対象外になりますので十分ご注意ください。

お取り扱い上の注意

- 本体に強い衝撃、極度の高温、日焼けを与えないようにしてください。
- 解体、修理、改造はしないでください。
- 本機は 5V 電源 以下で充電してください。高圧電源での充電は厳禁です。
- 本機の動作環境は 0℃~45℃ です。爆発の原因になるので、火に投げ込むことはお控えください。
- 充電接点の腐食は、充電故障の原因になるので本体や充電器に水がかかった場合は、柔らかい布で拭き取ってから充電してください。ガソリン、洗浄溶剤、プロパノール、アルコール、防虫剤などの化学物質に触れないようご注意ください。
- 高圧高磁気環境では本製品を使用しないでください。
- 本体をきつく付けたり、長く装着することで不快感や肌に異変を感じられた場合は、直ちに外し医療機関にご相談することをお勧めします。肌に合わない場合は使用しないでください。
- 腕の汗を適時拭き取ってください。バンドが石鹸水、汗などで汚れたりまたアレルギーなどがある場合、長時間触れたままにすると皮膚アレルギー掻痒、光アレルギーを引き起こす可能性がありますので、十分気をつけてください。
- 光アレルギー (光線過敏症) などの方は、まれに赤みや炎症、痒みを伴う場合がありますのでご注意ください。
- 頻繁にご使用される場合は、週 1 回程度、本体に十分注意をしながらバンド部分を掃除することをお勧めします。きれいな水で柔らかい布を湿らせ、軽く拭き取り十分乾燥させてください。
- 本体が破損した場合は、危険ですので絶対に使用を直ちに中止してください。

●本製品を使用したことによって生じた動作障害やデータの損失・破損などについては弊社は一切責任を負いかねます。また、本製品を使用中に発生した機器トラブルの保証はいたしかねます。また、第三者からのいかなる請求についても当社では一切責任を負えませんのであらかじめご了承ください。●OS やアプリのアップデートにより本製品が使用不能になった場合の保証はいたしかねます。●本製品は海外製品の為、操作方法や仕様が販売時期によって説明書と異なる場合がございます。また詳細な使用方法につきましてはもお答えすることが出来ない場合がありますのであらかじめご了承ください。

保証について

- ◆正常な状態で使用中に万一故障が発生した場合は、お買い上げ日より 1 年間無料で保証させていただきます。
- ◆保証対象は時計本体のみで、バンド・充電器は保証外となります。
- ◆製品検査の結果、正常な動作を確認できた場合は現品を継続してご使用頂き、不良が見つかった場合は交換致します。
- ◆部品の一部を代替部品で交換、または外観の異なる別製品との交換になる場合もございますのでご了承下さい。
- ◆製品と保証書をお買い上げ店舗にご提示下さい。

保証期間内でも有料保証になる場合

- ◆中古品や転売・ネットオークション・フリマアプリ経由でご購入の場合
 - ◆保証書が無い、または保証書にお買い上げ店名・お買い上げ年月日のご記入が無い、字句を訂正している場合
 - ◆お客様ご自身による製品の分解・改造、誤った使用・不注意による製品水没・落下による故障
 - ◆火災・落雷・水害などの天災、異常電圧による故障
- ※修理に関わる運賃・諸費用はお客様にてご負担願います。
※本保証書は上記保証規定により無料修理を保証するもので、これによりお客様の法律上の権利を制限するものではありません。

ご使用方法

使用説明 (動画)

- この取扱書で順次 1 から 4 をお読み下さい。
- ホームページに動画があります。右の QR コードを読み取ってご覧になれます。



各部の名称



【光学センサーは LED です】
・直視すると目がチカチカしたり影響がある場合がありますのでご注意ください。
・光アレルギー (光線過敏症) などの方は、まれに赤みや炎症、痒みを伴う場合がありますのでご注意ください。

●測定には、緑色の LED 光学センサーが使われており、血管に緑色光を当てて反射量を測定し算出する方式です。

1 ウォッチの使用準備 - ウォッチの充電

工場出荷時はベルトが緩くならないように硬めに付いています。

① バンドのカーブにそって引っぱりながら左右に少しずつらしながらしっかり抜いて下さい

1~2時間以上充電してください。お使いのパソコンまたは USB 接続口の付いたソケットをご使用し、コンセントから充電して下さい。



金具が付いている方のベルトを抜く



裏側: USB が付いている方向の確認

② USB ソケットに挿し込みます

USB 口の広い方を上に

○正しい向きで充電されると最初に電池マークが出てきます



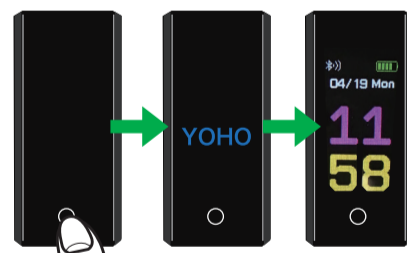
逆は充電できません

フル充電で、通常稼働は約 4~7 日です。(注意: 個人のご使用により稼働時間は異なります)

※しばらく使用しない場合は、電源を OFF (オフ) にすることをお勧めします。電源を ON (オン) のまま保管する際は 1 ヶ月に 1 回は充電をして下さい。(本製品は他の Bluetooth 機器からの接続要求に 대응するために常に電力を消費しています)

電源のオンとオフ (※充電後画面が点いている場合はそのまま使用する)

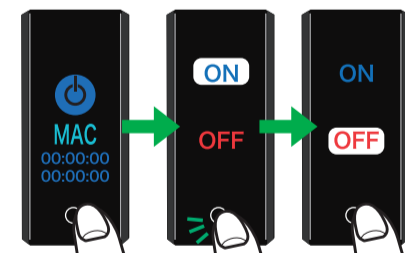
オン / ON



○印を 3~5 秒長押しして指を離してください。

振動と共にアプリ名が出て通常画面の ON になります

オフ / OFF



○印を 3~5 秒長押しして指を離してください。

1 回タップして OFF を選択します
OFF が選ばれた状態で長押しすると振動と共に画面が消えます。

2 QR コードを使ってアプリをダウンロードする

お使いのスマートフォン (Android 又は iPhone) で右の QR コードを選択してスキャンする。または大手アプリケーションストアから「Yoho Sports」をダウンロードしてインストールしてください。

Android

ios



※リーダーをかざす時は、必ず必要でない方は隠して下さい。間違った読み取りになる場合があります。

3 ウォッチにある機器番号 [MAC Address] の確認

通常画面をタップして「電源」画面に行きます。電源マークの下に MAC 番号があり、それが個々の機器番号となります。



拡大図



2 段の数字全てが個々のウォッチの番号になります。

4 ウォッチとスマホのペアリング【連動】

スマートフォン画面 ※インストール画像はiOS版/Android版の両方画面です。ペアリングとアプリ機能説明画像はiOSが基準となっていますが、ほとんど同じ画面になります。



2でダウンロードするとアプリのアイコンがスマホ画面に出てきますアイコンをタップするとインストールが始まります。

アンドロイドの場合の注意

インストールの途中画面に広告などが出てくる事があります。インストールには関係ありません。必ず画面上に⊗印があります。それをタップして閉じて下さい。

インストール

※お客様の携帯はどちらの種類ですか

アンドロイド版の場合



※アプリを使用するにあたり、必要なスマホの機能があります。それらを許可する為、上記の赤線丸内をタップして下さい。

アイオーエス版の場合



連動/ペアリング

メニューアイコンをタップして開きます

充電の終わったスマホをそばに置いてください

アプリの主な機能

歩数 **睡眠** **心拍数**

ペアリングされたウォッチを着けていると自動で歩数や距離を測定し、カロリーも算出されます。

注意：データはすぐにはスマホに反映されません。通信終了後に数値は記録されます。

測定中の画面

タップすると右の各番号の設定があります。

- 個人情報
- 本体デバイス
- メッセージリマインダー
- 腕を振って撮影
- 目覚まし時計アラーム
- プレスレットを検索
- 機能
- ダイヤル設定
- 天気
- ファームウェアアップ
- 第三者接続
- 個人情報保護方針
- バージョン番号

1. 情報を入れて下さい
2. 接続中が分かります
3. メッセージリマインダー
4. カメラスイッチのリモート
5. アラーム設定
6. プレスレットを振動させて検索します。
7. 機能
8. 画面デザインカスタマイズ
9. 気象情報
10. アプリの更新/確認
11. 他のヘルスケアとのリンク
12. 個人情報保護方針
13. アプリのバージョン情報

通知は、赤線内をONにします。ウォッチが振動と画面の絵でお知らせします。

このカメラ画面から、被写体を写しウォッチを振るとシャッターが自動で撮れます。

カスタムダイヤル
自分で撮った写真が背景で使えます

このアプリにある絵から選べます

※文字色が黒でなくグレーの時は接続されていません

115 BA:03:A4:70:FB:89

115 00:00:00:00:00:00

MACの数字

接続中

接続中

拡大

拡大

連動完成

スマートウォッチ画面

画面の動かし方：画面下方向にある○印をタップ/長押しする **タップ** 軽くポンとタッチする。 **長押し** 3~5秒長く押し離す。

※タップすると画面が下のよう順番に移っていきます（一周すると戻ります）

時刻画面 → 歩数計 → 距離 → カロリー → 心拍計 → 血中酸素 → 天気情報 → 音楽操作 → 電池残量 → 電源

2段の数字全てが個々のウォッチの番号になります。

スマホと連動する際に必要になります。

MAC番号 00:00:00:00:00:00

時計の画面左上にあるこのマークはBluetoothマークで、横に線が出ていれば繋がっている意味です

※本製品は医療機器の代替品としてのご使用はできません。心拍計/血中酸素計はあくまでも運動時の参考数値としてお使い下さい

※アプリ側の通知設定が必要で、デバイス側で行なってください。

着信通知時の画面

Facebook 長座注意 電話 LINE Instagram

12種類の画面デザイン

好きなカスタマイズ

ダイヤル(文字板)下の位置より選べます

タップするとカメラになり好きな写真を撮れます

スマホのアルバムからも選べます

背景画のカスタマイズ

再生/一時停止
曲戻し
曲送り
1つ前の画面に戻る

長押しすると下の操作画面になります。タップして操作したい位置に色が移動します。そこを長押しすると動作します。

※お使いの携帯会社の種類やAndroid/iOSのバージョンなどの違いで画面の表示や順番等異なる場合があります。その場合は、画面のガイドにしたがって操作してください。●本製品は海外製品の為、画面やアプリ内の文言等・操作方法・仕様が販売時期によって説明書と異なる場合がございます。また詳細使用方法につきましてはお答えすることができない場合もありますのであらかじめご了承ください。