

ご使用になる前に必ずお読みください。

Smart phone Watch HSシリーズ スクエアFC型 WW22030
取扱説明書・保証書

対応デバイス



Android 4.4以上 iOS 9.0以上

この度は、ommix(オムミックス)をお買い上げ頂きありがとうございます。ご使用前にこの取扱説明書をよくお読みの上、正しくお使いください。お読みになった後は、いつでも見られるような場所に必ず保管してください。

【注】ベルトの色/素材は変更する場合がございます。本品の写真は印刷の為、色などは異なる場合があります。ご了承ください。

※写真のベルト色はブラックです。

◆本製品は医療機器の代替品としてのご使用はできません。検温器/心拍計/血中酸素計は参考としてお使いください。

◆下記の方がご使用の場合は、医師と必ずご相談下さい。

- ・医師の治療を受けている方で心臓ペースメーカーなどの体内埋め込み型の医療機器をご使用されている方。
- ・普段あまり体を動かさない、運動・健康に不安のある方。

◆時計とスマホの連動が一旦切れていた場合に時刻が合わない場合があります。

時計の時刻はスマホのBluetoothによってスマホの時刻が時計に反映されています。時計とスマホの連動が再開すれば時刻はスマホによって修正されます。ご了承下さい。

◆時計の付け方が適切でないか又は離れている場合は正しく測定できない場合があります。

センサーが正しく当たっていない場合でも自動で感知する場合があります。ご了承下さい。

各部の名称

【表面】



【裏面】



- ① 時計バンド ② タッチパネル
③ サイドボタン ④ フレーム ⑤ 型番号
⑥ LEDセンサー ⑦ 充電接続部

●心拍数測定には、緑色のLED光学センサーが使われており、血中酸素測定には赤色のLED光学センサー等が使われています。血管に光を当てて反射量の比較を換算し表記する方法です。



緑色LED光学センサー 赤色LED光学センサー

【光学センサーはLEDになります】

注：直視すると目がチカチカしたりする場合がありますのでご注意ください。

注：光アレルギー（光線過敏症）などの方は、まれに赤みや炎症、痒みなどを伴う場合がありますのでご注意ください。

【防水・防塵】について IP67 規格 - IEC(国際電気標準会議) JIS(日本工業規格)

この製品はIP67生活防水の規格になります。手洗い、雨、浅瀬での使用には対応しますが水泳、シャワー、ダイビング、サーフィンなどには対応していません。この機能は恒久的なものではなく経年と共に劣化する場合がございます。製品が石鹸水、シャワージェル、洗剤、香水、ローション、オイルなどにさらされる場合や、サウナなどの高温多湿環境の場合、液体侵入により機器が損傷する恐れがあります。また、それらは無償修理の保証対象外になりますので十分ご注意ください。

⚠ お取り扱い上の注意

- 本体に強い衝撃、極度の高温、長時間日光に当てることはしないでください。
- 解体、修理、改造はしないでください。
- 本機は5V電源以下で充電してください。高圧電源での充電は厳禁です。
- 本機の動作環境は0℃～45℃です。爆発の原因になるので、火に投げ込むことはお控えください。
- 充電接点の腐食は、充電故障の原因になるので本体や充電器に水がかかった場合は、柔らかい布で拭き取ってから充電してください。ガソリン、洗浄溶剤、プロパノール、アルコール、防虫剤などの化学物質に触れないようご注意ください。
- 高圧高磁気環境では本製品を使用しないでください。
- 本体をきつく付けたり、長く装着することで不快感や肌に異変を感じられた場合は、直ちに外し医療機関にご相談することをお勧めします。肌に合わない場合は使用しないでください。
- 腕の汗を適時拭き取ってください。バンドが石鹸水、汗などで汚れたりまたアレルギーなどがある場合、長時間触れたままにすると皮膚アレルギー掻痒、光アレルギーを引き起こす可能性がありますので、十分気をつけてください。
- 光アレルギー（光線過敏症）などの方は、まれに赤みや炎症、痒みを伴う場合がありますのでご注意ください。
- 頻繁にご使用される場合は、週1回程度、本体に十分注意をしながらバンド部分を掃除することをお勧めします。きれいな水で柔らかい布を湿らせ、軽く拭き取り十分乾燥させてください。
- 本体が破損した場合は、直ちに使用を中止してください。

●本製品を使用したことによって生じた動作障害やデータの損失・破損などについては弊社は一切責任を負いかねます。また、本製品を使用中に発生した機器トラブルの保証はいたしかねます。また、第三者からのいかなる請求についても当社では一切責任を負えませんのであらかじめご了承ください。●OSやアプリのアップデートにより本製品が使用不能になった場合の保証はいたしかねます。●本製品は海外製品の為、操作方法や仕様が販売時期によって説明書と異なる場合がございます。また詳細な使用方法につきましてもお答えすることが出来ない場合がありますのであらかじめご了承ください。

保証について

- ◆正常な状態で使用中に万一故障が発生した場合は、お買い上げ日より1年間無料で保証させていただきます。
- ◆保証対象は時計本体のみで、バンド・充電器は保証外となります。
- ◆製品検査の結果、正常な動作を確認できた場合は現品を継続してご使用頂き、不良が見つかった場合は交換致します。
- ◆部品の一部を代替部品で交換、または外観の異なる別製品との交換になる場合もございますのでご了承下さい。
- ◆製品と保証書をお買い上げ店舗にご提示下さい。

保証期間内でも有料保証になる場合

- ◆中古品や転売・ネットオークション・フリマアプリ経由でご購入の場合
- ◆保証書が無い、または保証書にお買い上げ店名・お買い上げ年月日のご記入が無い、字句を訂正している場合
- ◆お客様ご自身による製品の分解・改造、誤った使用・不注意による製品水没・落下による故障
- ◆火災・落雷・水害などの天災、異常電圧による故障
- ※修理に関わる運賃・諸費用はお客様にてご負担願います。
- ※本保証書は上記保証規定により無料修理を保証するもので、これによりお客様の法律上の権利を制限するものではありません。

スマートウォッチをご使用にあたって (よくあるご質問:Q&A)

※お客様からよく寄せられる質問をご紹介します。Q&Aをご確認したうえで不明な点などがありましたら、弊社サポートまでご連絡ください。

Q1. 充電ができない

ブレスレットタイプでは、ウォッチ本体を差し込む向きに誤りがある場合があります、充電器を取り付けるタイプではウォッチの裏側の電極と充電器の電極が正しく接続されていない場合がありますのでご確認ください。

Q2. 充電したが、画面が点かない

充電が100%完了後にウォッチの電源が切れている場合があります。説明書に記載してある、『電源をオン』の操作を行ってください。それでも、点かない場合は充電方法が正しかったかどうか確認して、再度充電を行ってください。

Q3. ウォッチ画面がすぐ消えてしまう

電力消費を防ぐ為に、スリープ状態(画面の一時オフ)になるように工場出荷時は約3~5秒程度のスリープが設定されています。一部、アプリ内で点灯時間の設定が可能です。

Q4. 連動(ペアリング・バインディング)ができない

確認する点、『ウォッチが十分に充電がされているか』、『専用のアプリを使用しているか』、『スマホのBluetoothがオンになっているか』、『スマホのBluetoothの履歴が重複していないか』、『スマホとウォッチが近くにあるか』、『スマホが機内モードになっていないか』を必ずご確認ください。

Q5. 時間が合わない

ペアリングが出来ていないと時間は合いません。ペアリング作業を行ってください。バッテリー節約の為、接続が切れることがあります。

Q6. 通知が来ない

ペアリングはできていますか。また、『Bluetooth』、『アプリの通知設定』、『スマホの通知許可』がオンになっているかご確認ください。

Q7. 天気が表示されない

最初にペアリングができていますかご確認ください。次にスマホの設定で使用するアプリの『位置情報』が『このAPPの使用のみ許可』になっているかをご確認ください。

Q8. 歩数のカウントがおかしい

歩数のカウントは、10ステップ以上より数えられ、30ステップ以上でデータは保存されます。ウォッチを着けている腕だけの強い動きなどでもカウントされる場合もあります。

Q9. ウォッチを着けてないのに睡眠が測定される

ウォッチに内蔵されている光学式心拍センサーは、LEDの光の反射の変化によって浅い睡眠と深い睡眠を記録しています。基本的には外している場合計測はされませんが、お使いの環境によりわずかな振動などで睡眠状態と判断されてしまう場合があります。また長時間動かず同じ姿勢でいた場合、睡眠と判断しデータを記録する場合があります。

Q10. 一度繋げたペアリングが外れた場合

アプリ上で本体デバイス(ウォッチ)の情報が消えていたら、ペアリングが外れている証拠なので、再度ペアリング作業を行ってください。また、スマホによっては他のスマートウォッチでの接続履歴が記憶されている場合があり、ペアリングができない可能性があるため、そちらを削除(再接続可能)して、再度ペアリング作業を試みてください。

注) お使いの携帯会社やバージョンなどにより、表示が異なる場合がございます。

充電方法 (USBを使用した充電方法)

付属の充電器



ウォッチの裏側にある2個の丸い電極と充電器の先にある2本の電極が磁石により接続され、**充電が行われます。**

100%の充電で、通常約5~7日稼働します。

注: 使用方法により稼働時間が変わります。

↓ 商品ごとのQ&A (FAQ) は、こちらのQRコードをご覧ください。



↓ 商品の説明や注意事項については、こちらをご覧ください。



取扱説明書【WW22030】

① WW22030 の使い方

▲スマートフォンの『Bluetooth』がONになっているかご確認ください。また、事前に充電を行い、ウォッチの電波が入っていることを確認してください。

スライド
画面に触れ、確認したい画面の逆方向に滑らす
※戻るときは、逆方向に滑らす

タップ
画面を軽くタッチ

装着方法



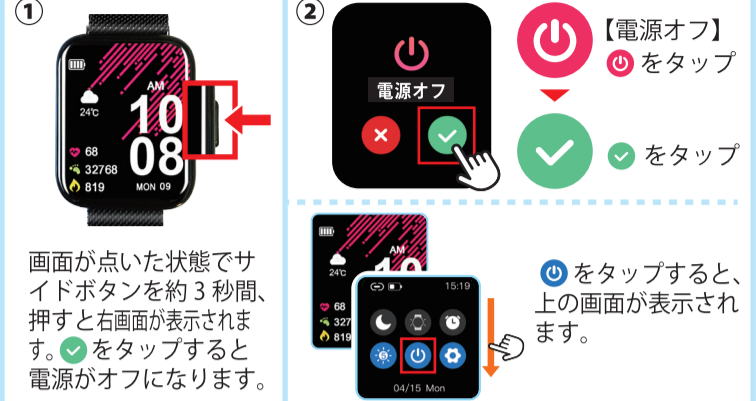
- ① スマートウォッチは、手首に装着してください。
- ② 手首に合わせてバンドの長さを決めてください。
- ③ 緩く締めるとセンサーが反応せず、測れない場合がございますので、きつく感じない程度にしっかりと固定します。

- ※1. しばらく使用しない場合は、電源をOFF(オフ)することをお勧めいたします。
- ※2. 本製品は、他のBluetooth機器からの接続要求に 대응する為、常に電力を消費します。
- ※3. 充電方法は、別紙に記載してあります

電源をオン



電源をオフ(2通り)※1



② アプリのインストール方法からペアリング(連動)までの手順



こちらのQRコードをスキャンまたは、APP storeで『QWatch Pro』を検索して、アプリをインストールしてください。アプリをインストール後、以下の手順に従いウォッチとペアリング(連動)します。

- 注1) ウォッチとスマホが近くにある状態でペアリング(連動)作業を行ってください。
- 注2) AndroidのQRコードの読み取りアプリで読み取った場合、広告が出る場合がありますがスキップして以下の手順に従ってペアリングしてください。

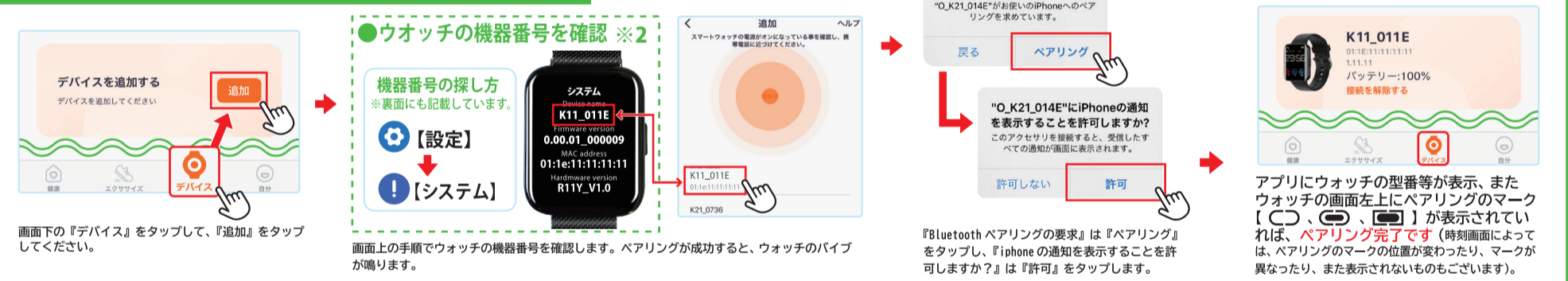
ios(iphone)



Android



ios(iphone) / Android ウォッチとのペアリング

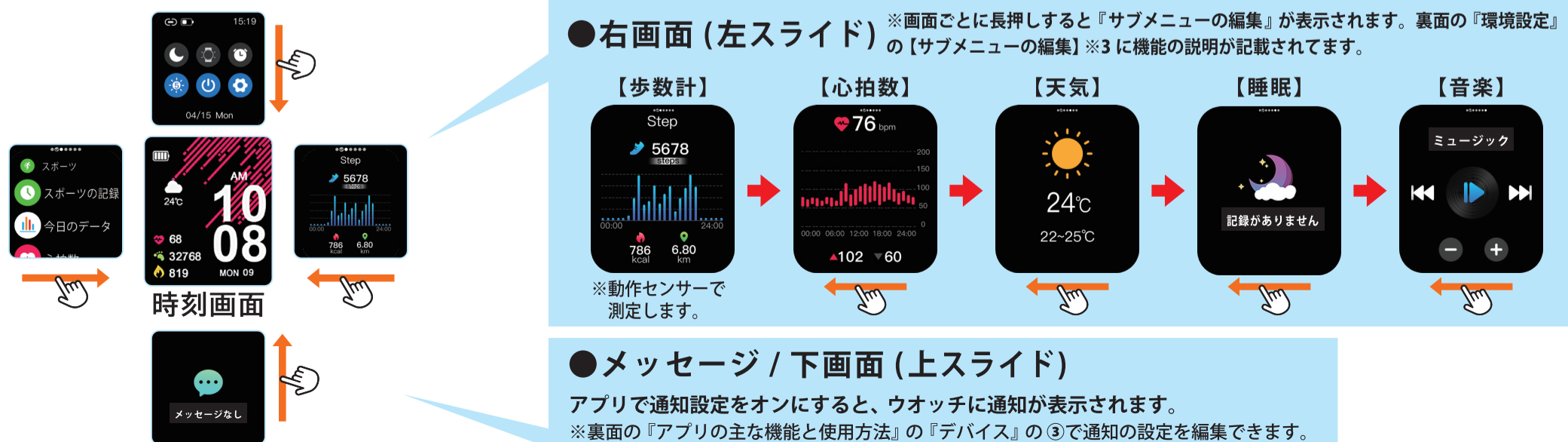


- 注3) お使いの携帯会社やバージョン、またアプリの再インストール、再ペアリングなどにより、表示の順番等が異なる場合がございます。その場合でも、こちらの内容にしたがって操作してください。
- 注4) 本製品は、海外製の為、盤面やアプリ内の内容が販売時期によって説明書と異なる場合がございます。また、詳細使用方法につきましても、お答えすることができない場合がございますのであらかじめご了承ください。
- 注5) 連動(ペアリング・バインディング)ができない場合
確認する点、『ウォッチが十分に充電がされているか』、『専用のアプリを使用しているか』、『スマホのBluetoothがONになっているか』、『スマホのBluetoothの履歴が重複していないか』、『スマホとウォッチが近くにあるか』、『スマホが機内モードになっていないか』を必ずご確認ください。

③ スマートウォッチの主な機能と使用方法

▲スマホとペアリング【連動】していないと正しい時間や天気などが表示されず、機能の操作もできません。

時刻画面から、十字の方向にさまざまな機能を確認することができます。



● 上画面(下スライド)



- 【マナーモード】
- 【画面の調光】
をタップすること
に中の数字が変わり、
明るさを変更すること
ができます。
- 暗 ← 1 2 3 4 5 → 明
- 【設定】

- 【画面自動点灯】
タップしてこの
表示にすると、腕を
振り上げたり、手首
を動かすことで自動
で点灯します。
- 【電源オフ】
表面の『WW22030の
使い方』から、『電源
をオフ(2通り)※1』
をご確認ください。

- 【アラーム(振動でお知らせしてくれます)】※4
- ① アラームの設定方法
+ をタップします。タップすると現在の時
刻と曜日が表示されます。現在の時刻と曜日
の右に表示される > をタップし、それぞ
れのアラームの時間と曜日を設定します。
- 曜日は、英語表記の頭文字で表示されます。
※アラームを設定している曜日は、白文字。設
定しない曜日は、グレー文字で表示されます。
M(Mon):Monday(月) T(The):Tuesday(火)
W(Wed):Wednesday(水) T(Thu):Thursday(木)
F(Fri):Friday(金) S(Sat):Saturday(土)
S(Sun):Sunday(日)

- ② 設定したアラームの確認と変更
新しく設定したアラームは、上から順に表示されます。
- アラームのオン/オフ
をタップで選択できます。
- 設定した時刻と曜日が
表示されている部分をタ
ップすることで、時刻と
曜日の変更と削除がで
きます。
- 新たにアラームを追加
したい場合は、+ をタ
ップします。

注) スマホとペアリングすることにより、時間が自動で設定されますので、アラーム機能での時間設定はできません。

● 左画面(右スライド)



● ウォッチの機器番号を表示 ※2

【設定】→【システム】

ウォッチの機器
番号が記載して
あります。ペア
リングする際
に必要になり
ます。



- 【スポーツ】
ウォーキングやラン
ニングなど、22種目
のスポーツがあります。
各種目画面を左ス
ライドで『音楽』を
聴きながら運動も
可能です。
- 各種目の右側にあ
る をタップすると、
それぞれの目標を
設定することができます。
- 【スポーツの記録】
『スポーツ』で測定
したデータを、種
目別で記録しま
す。
- 【今日のデータ】
毎日の歩数など
のデータを記録
します。
- 【心拍数】

- 【睡眠】
睡眠のデータを動作
センサーによって測
定、記録していき
ます。
- 【血中酸素】
- 【呼吸訓練】
- 【アラーム】※4参照
- 【天気】
- 【月経周期】
下記の『4アプリの
主な機能と使用
方法』の『健康』
に『月経』の機
能の説明が記載
されています。
- 【タイマー】

- 【ストップウォッチ】
- 【音楽】
- 【カメラ】
アプリを起動後、
ウォッチを使用
した遠隔操作に
より、カメラの
シャッターを切
ることができます。
- 【電卓】
- 【レイアウトの選択】
※5
ウォッチ内の機
能の表示を変
更できます。
- 【QRコード】
- 【設定】

【設定】

- 【環境設定】
- 【文字盤選択】
お好きな時刻表示
画面に変更でき
ます。時刻画面
を長押しでも設
定可能です。
- 【携帯を探す】
スマホを探す際
には、必ずスマ
ホのマナーモー
ドの解除と着信
音が聞こえる
大きさに設定
してください。
- 【夜間モード】
通知等で振動
と画面が自動
点灯しない時
間帯を設定
できます。
- 【言語】
- 【電源オフ】※1参照
- 【リセット】
ウォッチ内の
情報、記録を
リセットしま
す。注:リセッ
ト後は、必ず
再度ペアリン
グ作業を行っ
てください。

【環境設定】

- 【レイアウトの選択】
※5参照
- 【サブメニューの編集】
表面※3参照
右画面の機能
を編集でき
ます。編集
中は、機能
の順番が
変わります。
順番等を
戻したい
ときは、
編集で
戻るか、
【設定】→
【リセット】
でも戻
せます。
注)【リセッ
ト】はウ
ォッチ
内の情
報が全
てリセ
ットさ
れます。
- 【メッセージ点灯表示】
- 【おやすみモード】
通知等で振
動が来な
い時間
帯を設
定でき
ます。
- 【時間形式】
- 【日付形式】
- 【バイブレーション】

【システム】※2

④ アプリの主な機能と使用方法

注1) お使いの携帯会社やバージョンなどにより、表示の順番等が異なる場合がございます。その場合でも、こちらの内容にしたがって操作してください。
注2) 本製品は、海外製の為、盤面やアプリ内の内容が販売時期によって説明書と異なる場合がございます。また、詳細使用方法につきましても、お答えすることができない場合がございますのであらかじめご了承ください。

健康

をタップすると、それぞれの詳細が表示されます。

① ペアリング中であれば他の健康メニューも追加できます。

●『月経』について
アプリで設定をすると、ウォッチの【月経周期】に反映されます。

エクササイズ(アイフォン/iosのみ)

① 『屋外ランニング』、『屋外ウォーキング』、『屋外サイクリング』の三種目を選べます。

② ランニングの記録の詳細を確認できます。

③ スタート: をタップするとカウントダウンが始まり、表示画面が変わります(※写真1参照)。

スタート:再スタート 一時停止
長押しして停止

※『エクササイズ』を終了する際に、必ずこの作業を行わないと、アプリを閉じて『エクササイズ』が作動したままになります。

Androidでは、Lで表示され『デバイス』の①の内容が表示されます。

デバイス(ペアリング中の画面)

- ウォッチのペアリングを解除します。
- ウォッチの時刻表示画面の編集
- 着信通知など通知のオン/オフ設定ができます。
- 『座りがちリマインダー』と『飲水リマインダー』、またアラームの設定ができます。設定後、ウォッチがお知らせしてくれます。
- おやすみモード
- ウォッチが振動し、ウォッチがある場所をお知らせしてくれます。
- 遠隔操作でカメラのシャッターが切れます。
- 各表示形式の変更ができます。
- こちらで画面の点灯時間の変更も可能です(ペアリングが外れると、設定前の点灯時間に戻ります)。

自分

- ログイン/登録をすることで、より詳しいデータを確認することができます。ログイン/登録しなくてもスマートウォッチとアプリの操作は、可能です。
- アプリの壁紙の色を変更できます。
- アップルヘルスとの接続が可能です(アイフォン/iosのみ)。

↓ 詳しい操作方法は
こちらのQRコードの
動画をご覧ください。



↓ 商品ごとのQ&A
(FAQ)は、こちらのQR
コードをご覧ください。

